

LA NIÑEZ NO DA ESPERA

-Elecciones 2026-

Niñez YA presenta la situación de niñas, niños y adolescentes de Colombia que hoy crecen en medio de una triple crisis —conflicto armado, migración forzada y cambio climático— y de un Estado que no garantiza a cabalidad sus derechos.

El país ha avanzado en la construcción de un amplio marco legal para el desarrollo integral de la niñez; sin embargo, la gobernanza y la financiación siguen siendo frías: Colombia invierte menos de lo que se requiere y los recursos se ejecutan poco y tarde. *El Tercer Informe La Niñez no da espera 2026: una mirada a su situación desde la sociedad civil*, de **Niñez YA** evidencia que, sin información confiable, sin coordinación efectiva entre niveles de gobierno y sin una inversión suficiente y trazable, los avances siguen siendo parciales y reversibles. Por eso, propone acciones concretas para los "10 YA" que deben convertirse en prioridades infaltables

e inaplazables para el próximo gobierno nacional y el Congreso de la República. En ese sentido, deben ser incorporadas de manera explícita en el Plan Nacional de Desarrollo 2026-2030.

Niñez YA es la coalición de 200 organizaciones y redes de la sociedad civil que aboga por la inclusión de diez derechos imperopugnables de la niñez en las agendas de candidatos/as y mandatarios/as.

www.ninezya.org

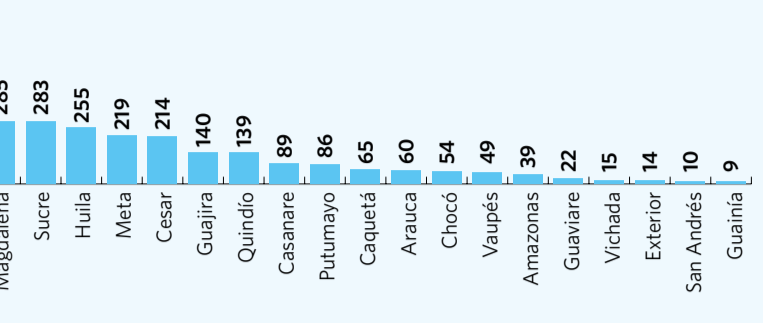
EL COMIENZO DE LA VIDA NO ES IGUAL PARA NIÑAS, NIÑOS Y ADOLESCENTES

I. Salud y nutrición

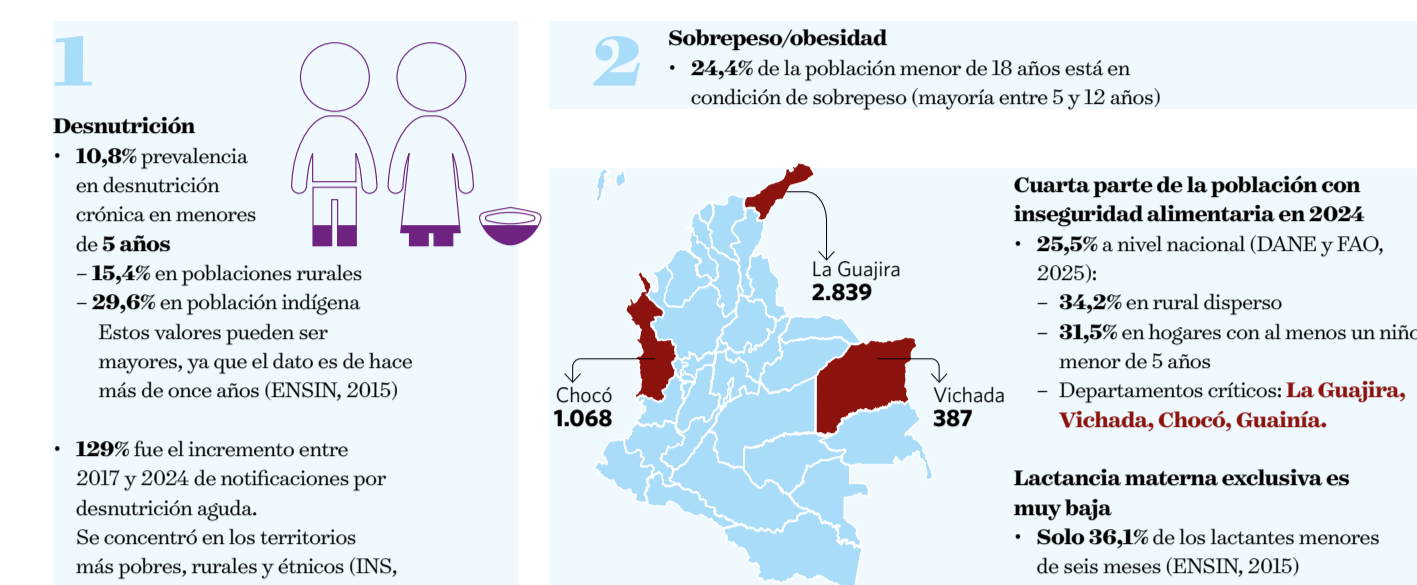
La salud física y mental de la niñez se está deteriorando.

Alerta por deterioro de la salud mental

- 37% de adolescentes presenta síntomas de ansiedad. Afecta principalmente a mujeres, de bajo nivel educativo, bajo estrato socioeconómico, niveles bajos de autoestima y quienes han vivido experiencias traumáticas en la niñez (INS, 2022).
- Tasa de intentos de suicidio es mayor en menores de edad.



Intentos de suicidio en menores de 18 años por departamento



Malnutrición con doble carga

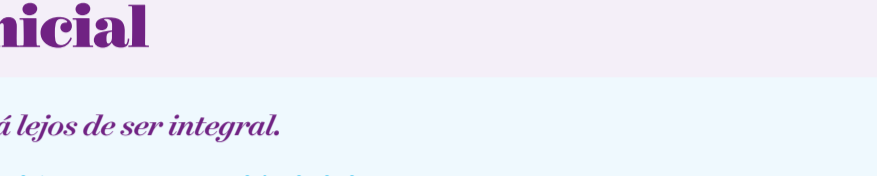
1 Desnutrición

- 10,8% prevalencia en desnutrición crónica en menores de 5 años en poblaciones rurales
- 15,4% en poblaciones indígenas
- 29,6% en población indígena

Estos valores pueden ser mayores, ya que el dato es de hace más de once años (ENSIN, 2015)

2 Sobrepeso/obesidad

- 24,4% de la población menor de 18 años está en condición de sobrepeso (mayoría entre 5 y 12 años)



129% fue el incremento entre 2017 y 2024 de notificaciones por desnutrición aguda. Se concentró en los territorios más pobres, rurales y étnicos (INS, 2024)

Cuarta parte de la población con inseguridad alimentaria en 2024

- 25,5% a nivel nacional (DANE y FAO, 2025);
- 34,2% en rural disperso
- 31,5% en hogares con al menos un niño menor de 5 años
- Departamentos críticos: **La Guajira, Vichada, Chocó, Guainía.**

Lactancia materna exclusiva es muy baja

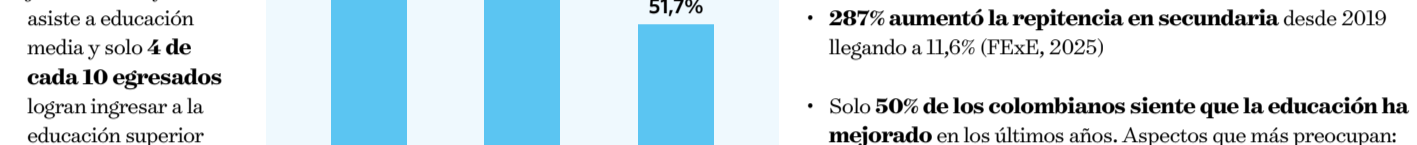
- Solo 36,1% de los lactantes menores de seis meses (ENSIN, 2015)
- 50% es lo recomendado por la OMS

Educación inicial

La política de atención integral aún está lejos de ser integral.

Solo poco más de la mitad de niñas y niños con educación inicial

- Solo 59% menores de 5 años recibe educación inicial en el marco de la atención integral (SSD/PII, 2025).
- 83% de quienes acceden a educación inicial no recibe de manera puntual las 12 atenciones prioritarias definidas por la política pública (SSD/PII, 2025).
- Solo 1% de niñas y niños con discapacidad está en educación inicial (Fundación Saldarriga Concha, 2023)



Educación básica y media

Persisten brechas críticas en pertinencia y calidad educativa, tránsito entre niveles e infraestructura escolar.

Educación media, la más rezagada

- Solo 52% de los jóvenes de 15 y 16 años asiste a educación media y solo 4 de cada 10 egresados logran ingresar a la educación superior en el año siguiente a su graduación (FEExE, 2025).

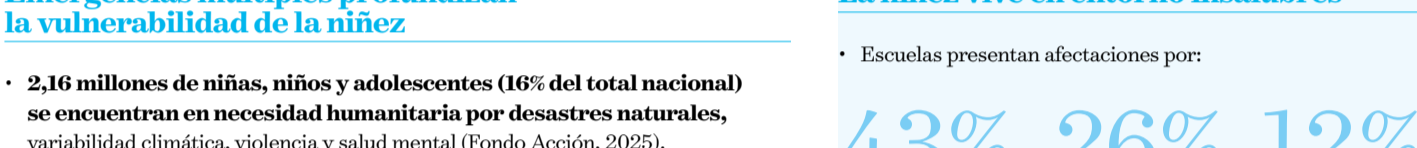


Desempeño sigue sin ser satisfactorio

- 7 de cada 10 estudiantes NO alcanzan niveles satisfactorios en ciencias sociales en la prueba Saber 11 y 1 de cada 2 en matemáticas (FEExE, 2025).
- 287% aumentó la repitencia en secundaria desde 2019 llegando a 11,6% (FEExE, 2025)

- Solo 50% de los colombianos siente que la educación ha mejorado en los últimos años. Aspectos que más preocupan:
 - 29% aprendizajes y metodología de enseñanza
 - 25% formación y motivación docente (FEExE e Inverner, 2025)

Escuelas carecen de lo básico



LA FAMILIA, EL COLEGIO Y LA COMUNIDAD TIENEN CAPACIDADES INSUFICIENTES PARA PROTEGERLOS

Ambiente sano

La falta de condiciones para un ambiente sano amenaza con revertir los avances sociales, y profundizar las brechas.

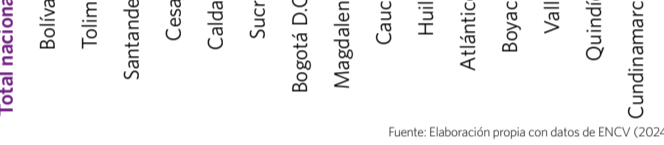
Emergencias múltiples profundizan la vulnerabilidad de la niñez

- 2,16 millones de niñas, niños y adolescentes (16% del total nacional) se encuentran en necesidad humanitaria por desastres naturales, variabilidad climática, violencia y salud mental (Fondo Acción, 2025).

- De ellos, 1,17 millones presenta la mayor vulnerabilidad por desastres naturales (incremento de 7% en 2025) y 986.810 evidencian situaciones relacionadas con intentos de suicidio y violencia intrafamiliar asociados a la degradación del ambiente y la crisis climática.

La niñez vive en entorno insalubre

- Escuelas presentan afectaciones por:



Porcentaje de hogares de centros poblados y rural disperso sin acceso a acueducto



Familias con capacidades para cuidar y proteger

Altos niveles de pobreza y desigualdad económica son amenazas graves para la garantía de los derechos de las familias.

Hogares con niñas/os y con población migrante están en riesgo

- 76,3% hogares con 3 o más hijos menores de 12 años y 60% hogares con población indígena casi duplican los valores de pobreza nacional promedio en 2024 (31,8% (DANE, 2024)).

- 31,5% de hogares con niños menores de 5 años tienen inseguridad alimentaria, este valor es superior para los hogares que se consideran pobres (40% (DANE y FAO, 2025)).

En las mujeres recae el cuidado no remunerado

- Mujeres dedican 7 horas y 35 minutos diarios
- Hombres dedican 3 horas y 12 minutos diarios

Cuidados informales para la primera infancia

- Entre 75% y 89% de niñas y niños menores de 5 años pasan la mayor parte de su tiempo en entornos de cuidado informal: vecinas cuidadoras, madres comunitarias no vinculadas al ICBF, niñeras barriales, cuidadoras migrantes o familiares, que no cuentan con formación técnica, respaldo institucional o condiciones adecuadas para ejercer esta labor (aeio/ITU, 2025).

En la última década aumentaron los procesos Administrativos de Restablecimiento de Derechos (PARD)



- Principales causas:
 - Violencia sexual: 29%
 - Omisión o negligencia: 29%
 - Falta absoluta o temporal de responsables: 12%

Protección frente a todas las violencias

Las violencias contra la niñez ocurren en los escenarios donde deben ser protegidos.

Violencias de todo tipo atentan a diario contra la niñez

- 6.517 casos mensuales de presunta vulneración de derechos de niñas, niños y adolescentes = 217 casos diarios en 2025 (INS, 2025).
- 4% corresponde a personas con pertenencia étnica, 4% a población indígena y 6,1% a población migrante.
- 68% ocurre en el hogar y 32% en entornos escolares.

Casos de presunta vulneración de derechos de niñas, niños y adolescentes por tipo de violencia en 2025



- 311.000 niñas, niños y adolescentes **estaban trabajando** en 2024 (DANE, 2024).
- 33% de las víctimas de trata de personas son menores de edad (ONU, 2024).
- 89% de los reportes de violencia contra niñas, niños y adolescentes entre 2012 y 2025 de la Línea Tm Protejo se presentaron en entornos digitales, en su mayoría en contra de niñas (91%), entre 4 y 13 años (75%) (Censo Nacional de Cuidado Digital, 2025).

Justicia restaurativa y pedagógica para los adolescentes en conflicto con la ley (SRPA)

El sistema penal sigue sin ofrecer justicia restaurativa para adolescentes.

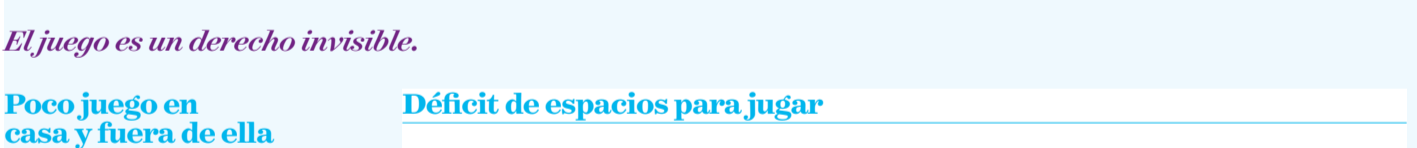
Las condiciones de vida marcan la trayectoria de quienes ingresan al SRPA

- 46,5% había pasado por procesos de restablecimiento de derechos
- 73% sufrió agresiones antes del ingreso
- 51% tenía un familiar privado de la libertad (ICBE, 2019)

Hurto, tráfico de estupefacientes y violencia intrafamiliar delictos más frecuentes

- Representan 46% de los casos (ICBE, 2025)

De los 4.579 ingresos al SRPA entre enero y octubre de 2025:



LA PAZ Y LA CONVIVENCIA SON DERECHOS QUE NO SE GARANTIZAN A TODA LA NIÑEZ

Juego

El juego es un derecho invisible.

Poco juego en casa y fuera de ella

- 43% de niñas y niños juegan una hora o menos al día (Universidad Nacional de Colombia y Politécnico Gran Colombiano, 2019)
- 46% de menores de 5 años juega con cuidadores después del jardín (ENCV, 2023)

Déficit de espacios para jugar

- 300 ludotecas Presenta problemas estructurales (riesgos físicos, mala ventilación, iluminación insuficiente)
- 80% Tiene materiales lúdicos deteriorados
- 19,4% No tiene espacios adecuados para bebés (0-1 año)

- 60% niñas y niños no tienen un parque o espacio adecuado cercano para jugar (Universidad Nacional de Colombia y Politécnico Gran Colombiano, 2019).

Participación

La participación existe en el papel, no en poder real.

Territorios en deuda con la participación

- 1.028 Mesas de Participación para la Juventud operan en el país, muchas sin continuidad y sin norte de inclusión y calidad (ICBE, s.f)
- Norte de Santander, Cesar, Córdoba y La Guajira son los departamentos con el menor número de mesas de participación por cada 100.000 habitantes de 28 años o menos (ICBE, s.f).

Ciudades capitales no están preparadas para escuchar a la juventud

- Solo 48% incluye Consejos de Juventud en sus PDT.
- Solo 10% cumple con las sesiones obligatorias de los Consejos de Juventud.
- Solo 50% tiene Política Pública de Juventud vigente, 20,5% la tiene sin actualizar y 29,4% aún no tiene. (Fundación Colombia 2050 y Asociatales, 2025)

Número de mesas de participación por cada 100 mil habitantes con edad igual o menor a 28 años a nivel departamental para 2024



Cultura de paz, reconciliación y convivencia

El reclutamiento y utilización de niñas, niños y adolescentes en el conflicto armado alcanzan niveles críticos en 2025.

Cada 20 horas un niño, niña o adolescente es reclutado o utilizado para la guerra

- Entre 2019 y 2024, más de 1.200 menores de edad fueron arrancados de sus hogares, escuelas y comunidades (Unicef, 2025).
- 52% de las víctimas de reclutamiento en los últimos dos años son indígenas afrodescendientes (Unicef, 2025).
- El reclutamiento sucede por diversos canales: grupos armados emplean redes sociales y plataformas digitales para captar, presionar o engañar a niñas, niños y adolescentes (ACNUDH, 2025).

Eventos de conflicto armado con afectación directa en niñas, niños y adolescentes por departamento

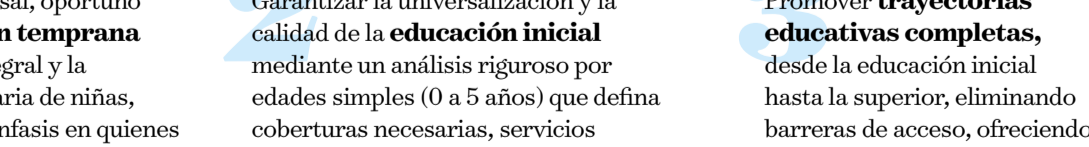


6.745 sedes de conflicto con alertas de temprana LEE, entre la Defensoría del Pueblo en 2024 (EMTE, 2025).

2.894 niñas, niños y adolescentes afectados por ataques y ocupación de escuelas, hospitales y otros bienes civiles en el primer semestre de 2025 (Coalicio, 2025).

Eventos relacionados con el conflicto armado impactan a la niñez

- 125 eventos se registraron en el primer semestre de 2025 con impacto directo en 362.243 niñas, niños y adolescentes (Coalicio, 2025).



LOS 10 INFALTABLES DE LA NIÑEZ

Garantizar el acceso universal, oportuno y sin barreras a la atención temprana en salud, el diagnóstico integral y la intervención interdisciplinaria de niñas, niños y adolescentes, con énfasis en quienes enfrentan discapacidad o situación de vulnerabilidad por su raza, género, ubicación geográfica o nivel socioeconómico. Esto implica fortalecer la salud mental, enfrentar la desnutrición, la obesidad y la inseguridad alimentaria, actualizar las mediciones nacionales de nutrición (ENSIN) y seguridad alimentaria e integrar la atención con un enfoque diferencial, como lo establecen la Política de Cero a Siempre, el Código de la Infancia y la Adolescencia, la Ley Estatutaria en Salud y el MIAS.

Diseñar una arquitectura institucional que garantice el derecho al juego desde un enfoque de curso de vida, participación y desarrollo integral, con indicadores, metas e instituciones corresponsables, a partir de la Política de Juego que se está formulando.

Fortalecer la implementación y el monitoreo de las Mesas de Niñas, Niños y Adolescentes, garantizando recursos, acompañamiento técnico, formación y continuidad en todos los departamentos y municipios.

Actualizar y fortalecer la Política Nacional de Apoyo y Fortalecimiento Familiar, asignando los recursos necesarios para su cumplimiento e incorporando desafíos emergentes como las brechas digitales, el cambio climático, las nuevas configuraciones familiares y la prevención de la separación de niñas y niños de sus familias.

Fortalecer la arquitectura institucional y el marco legal y financiero para consolidar un ecosistema de protección eficaz, que articule de manera efectiva los sectores de salud, educación, justicia y protección social, con enfoque territorial y diferencial. Esto debe ir acompañado del fortalecimiento de los sistemas nacionales de información y el uso estratégico de la evidencia — a través de encuestas especializadas y analítica de datos — para superar el subregistro y garantizar una respuesta oportuna frente a la violencia contra niñas, niños y adolescentes.

Cumplir a ciento por ciento con los compromisos de la Declaración sobre Escuelas Seguras para contribuir con la reducción en la participación de niñas, niños y adolescentes en el conflicto armado y atender las alertas tempranas de la Defensoría del Pueblo para que cese el reclutamiento, uso y utilización de niñas, niños y adolescentes por parte de los grupos armados en Colombia.